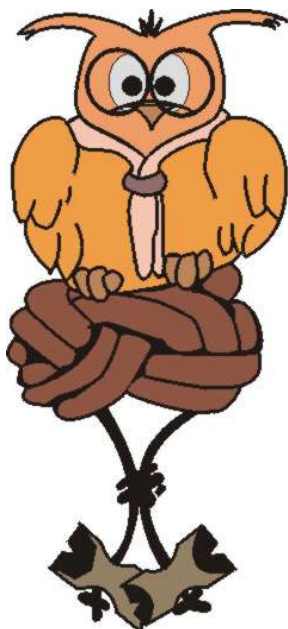


Cómo comenzar una iniciativa de Transición en tu Grupo Scout o Sección



Por Pantera (Alberto Jiménez Gómez)

Fecha Marzo 2011

panteramn@gmail.com

Escuela de Tiempo Libre y Animación Sociocultural “Insignia de Madera”

Scouts de Andalucía

Introducción de la memoria. Tema. Justificación. ¿Por qué has elegido este tema para tu proyecto de intervención?

En este primer apartado debes elegir un tema que te preocupe especialmente en la educación de tu sección. Puede ser un ámbito o puede ser un aspecto de la metodología de la misma. El tema debe motivarte a “transformar” la realidad de tu sección. Debe ser concreto. Debes argumentar por qué has elegido ese tema para el trabajo.

Las herramientas utilizadas en el método scout nos conducen a la formación de ciudadanos que sean útiles a la sociedad. Por eso desde los grupos se fomenta no sólo únicamente la formación de los miembros como scouts, sino que forma parte de su formación el conocimiento de la realidad de la comunidad donde se encuentra el grupo y el fomento de actividades con sus miembros, pudiendo ser de muy diversa índole (informativas, de formación, de desarrollo social, de ayuda a sectores marginados...)

La Educación Scout siempre ha estado muy ligada al cuidado y respeto por el entorno. Siendo consciente de la importancia de transmitir estos valores, Baden-Powell lo introdujo en el sexto artículo de la Ley Scout para que todos tuviéramos presente al medio ambiente en nuestros actos. El Movimiento Scout ha sido habitualmente pionero en esta materia, introduciendo la Educación Ambiental en sus programas mucho antes de que se hiciera en la escuela. Con el fin de ayudar a la sociedad en la creación de un mundo mejor y más respetuoso con el medio.

Actualmente estamos inmersos en una crisis ambiental y de valores sin precedentes, que está tambaleando los cimientos de la sociedad en la que con-vivimos. El modelo energético que mantiene el crecimiento exponencial y del que dependemos para sobrevivir está abocado a la extinción.

La **resiliencia** es un concepto bien conocido en ecología pero menos extendido en otros ámbitos científicos y de la vida diaria; se puede definir como la capacidad que tienen los sistemas, desde personas individuales a toda la economía, a sobreponerse frente a los impactos y degradaciones que les llegan desde el exterior. Es conveniente ir buscando alternativas que generen resiliencia local, es decir, que nos hagan flexibles y fuertes frente a los cambios que se avecinan. La dependencia como sociedad a un recurso energético fósil, que está ocasionando problemas ambientales a escala planetaria no nos hace nada resilientes.

En 2006 surgen en el sur de Inglaterra una serie de iniciativas (El movimiento Villas en Transición) que pretenden agitar las conciencias y el ingenio colectivo para crear acciones y redes que pongan en evidencia la importancia de nuestras acciones como individuos o colectivos para frenar el cambio climático y nuestra vulnerabilidad ante el agotamiento del petróleo. Estas iniciativas comienzan por acciones locales, como la creación de asociaciones de consumidores de productos locales y ecológicos, el fomento de redes de trueque y monedas locales e incluso grupos centrados en la definición de nuestras verdaderas necesidades.

Debido a su gran efecto multiplicador e integrador, el movimiento cuenta ya con más de 300 iniciativas oficiales repartidas por todo el mundo y otras 200 no constituidas como oficiales (datos según la *Transition Network* en 2011). En la mayor parte de los casos estos grupos cuentan con el apoyo de gobiernos e instituciones para sensibilizar y promover la acción entre los ciudadanos, vinculando a la mayor diversidad de colectivos posibles, asegurándose un mayor alcance de las acciones.

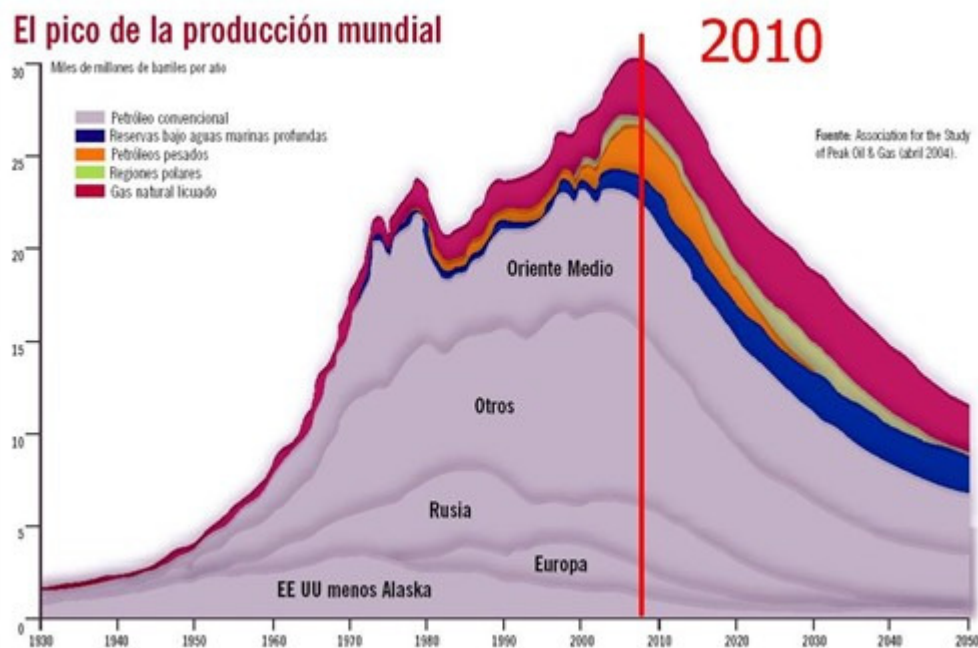
De esta manera, la aplicación de las herramientas utilizadas en el método scout desde el enfoque de la transición hacia una sociedad menos dependiente del petróleo, y por ende, más resiliente, nos hace ser a los grupos scouts puntos estratégicos donde desarrollar acciones positivas, proactivas e incluyentes en la generación de un mundo mejor, más justo y respetuoso con el medio. Solamente hay que tener en cuenta que el Movimiento Scout está presente en 216 países distribuidos por todo el mundo y que somos más de 28 millones de

scouts en el planeta (datos según la WOSM en 2011).

El tema del presente proyecto trata sobre la utilidad y la necesidad de integrar Iniciativas de Transición dentro de la vida de los grupos scouts. Este tipo de iniciativas promueven la participación de manera positiva, proactiva y desde un punto de vista holístico relacionando el **Pico del Petróleo*** con el **Calentamiento Global****, y enfoca sus acciones en la reconstrucción de **Resiliencia** mediante proyectos locales adaptados a la realidad particular, en nuestro caso, puede ser la realidad de una sección, un grupo, el barrio o la ciudad donde se reúne el grupo, etc.

Los scouts, comenzando por nuestras secciones, grupos y familias, podemos empezar a ser menos dependientes del petróleo (más resilientes) en las actividades que realicemos y los materiales que necesitemos para llevarlas a cabo. Sería otra manera de afrontar el reto del calentamiento global y la escasez de petróleo, siempre con actitud y acciones positivas, creativas y activas, asumiendo nuestra responsabilidad como personas y como grupos para darle solución a este problema que hemos generado con nuestros hábitos de vida. Estas actividades ayudarían también al resto de la comunidad, y les animaría a participar de ellas para superar estos desafíos que se avecinan.

**El Pico del petróleo, o cenit de producción de petróleo, es el momento en el que la producción mundial de petróleo llega a su valor máximo. A partir del cenit comienza un declive en la producción que al principio es lenta, y después se acelera. En la práctica, como hay países que no explotan sus recursos al máximo (OPEP) la producción se puede mantener más o menos plana durante unos pocos años, una vez llegados a este cenit. (Oil Crash Observatory) Hay discrepancia sobre cuándo se va a alcanzar o si ya se ha alcanzado el pico del petróleo, ahora mismo esa discusión no es tan importante. Lo interesante es saber qué puede ocurrir cuando se alcanza ese pico.*

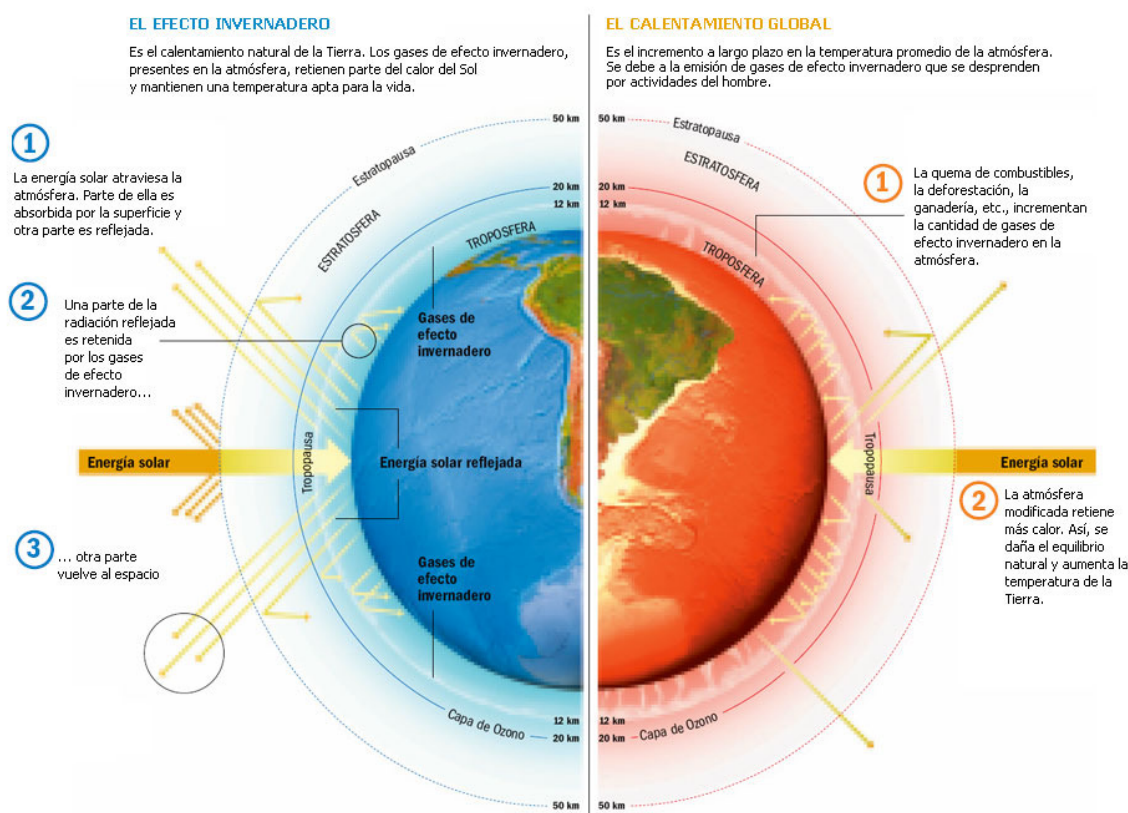


Fuente: Association for the Study of Peak Oil and Gas (ASPO)

Las consecuencias de llegar a este valor máximo de producción repercutiría en el precio que

tiene el petróleo, ya que cada vez sería más costoso extraer el recurso. Por esta misma razón, todos los productos derivados del mismo (combustibles, asfalto, agroquímicos, fertilizantes, pesticidas, plásticos, químicos para cosméticos, telas sintéticas...) comenzarían a aumentar sus precios, lo que ocasionaría escasez de toda clase, procesos de recesión económica, luchas por los recursos...un escenario para nada motivador ni divertido.

****El Calentamiento Global** es un concepto bastante más conocido. Para explicarlo de forma sencilla, el Sol calienta la superficie de la Tierra y ese calor debe liberarse para poder mantener el balance térmico, pero es bloqueado por gases de efecto invernadero (vapor de agua, metano, dióxido de carbono, óxidos de nitrógeno...). El efecto invernadero es necesario para que se desarrolle vida en el planeta, pero desde hace un par de siglos el ser humano comenzó a quemar carbón, petróleo y gas. Esto hizo que aumentara considerablemente la cantidad de CO₂ en la atmósfera, lo que genera que se retenga más calor en la Tierra aumentando su temperatura global y haciendo que las condiciones climáticas sean cada vez más impredecibles.



Fuente: www.clarin.com/.../um/calentamiento_global.jpg

Análisis de la realidad.

Selecciona una técnica (cuestionario, entrevista, observación sistemática, etc.) para hacer un análisis de la realidad del tema que has elegido y sobre el que vas a trabajar. Cuanto mejor conozcas la realidad, mejor podrás realizar la acción para “mejorarla”. El análisis de la realidad debe suponer una pequeña “investigación” del estado en que se encuentra esa parcela de la educación de tu sección que tú quieres mejorar. Este análisis te permitirá identificar las necesidades y priorizar la acción de tu proyecto.

He realizado una matriz DAFO, en la que he reflejado las Debilidades, Amenazas, Fortalezas y Oportunidades con las que se encontrarían el Clan o la Unidad de mi grupo scout si decidiese comenzar una iniciativa de transición hacia un futuro menos dependiente del petróleo.

Debilidades:

- El número de miembros en las secciones es pequeño
- Hay poco conocimiento sobre el tema, en especial sobre las consecuencias del Pico del Petróleo
- Escasez de recursos económicos
- Falta de confianza para dar el primer paso

Amenazas:

- Defensa psicológica de la sociedad frente a los cambios
- Constante bombardeo publicitario con ideas contradictorias que hacen creer que el actual modelo de vida es viable e incluso sustentable
- Mucha de la información útil aún se encuentra en inglés

Fortalezas:

- El Movimiento Scout está extendido a nivel mundial
- Facilidad para crear redes y encuentros entre los grupos para mostrar sus iniciativas
- Facilidad para contactar con algún experto dentro del movimiento scout
- Los scouts ya están comprometidos con la causa de hacer un mundo mejor y proteger el entorno
- Semejanza de las herramientas utilizadas en la transición con la metodología scout (aprendizaje en acción)
- La organización del grupo genera estructuras y lazos de confianza con los que poder desarrollar numerosos proyectos
- Existen personas de todas las edades en el grupo y es fácil fomentar la re-capacitación (re-skilling)

Oportunidades:

- Otra forma de darnos a conocer y de ofrecer otra imagen del escultismo a la sociedad
- Posibles colaboraciones con otros colectivos sociales de nuestra localidad
- Nuevas fuentes de financiación para el desarrollo de proyectos, elaboración de materiales y recursos
- Fomento de la resiliencia local y de la mejora de la calidad de vida de las personas
- Creación de un futuro justo y respetuoso con el entorno, más parecido al que nosotros queremos

Para complementar el análisis de la realidad se van a calcular los siguientes indicadores de resiliencia (descritos en detalle en el apartado de evaluación). El cálculo de los mismos antes de comenzar, nos dará una idea aproximada del estado en el que se encuentra la sección o el grupo antes de comenzar la iniciativa de transición:

A) Indicadores de Alimentación- Se refieren a la cantidad de comida que se ha producido de forma ecológica y/o por agricultores locales. De esta forma se evitan los impactos derivados del transporte y de la aplicación de pesticidas, insecticidas y fertilizantes derivados del petróleo. Una alimentación local y de calidad asegura nuestra soberanía alimentaria y favorece que los agricultores reciban un precio justo por sus productos.

- Porcentaje de comida local consumida en acampadas o campamentos
- Porcentaje de Comida ecológica consumida en acampadas/campamentos
- Porcentaje de comida comprada directamente a productores locales para acampadas/campamentos

B) Indicadores de Transporte- Se refieren a los desplazamientos necesarios para poder asistir a las reuniones o acampadas. Los gastos derivados del desplazamiento se pueden reducir muchísimo favoreciendo el transporte colectivo o público, compartiendo coche o utilizando la bicicleta cuando sea posible.

- Porcentaje de scouts que vienen en coche particular no compartido
- Nº de Km realizados durante acampadas y campamentos por persona
- Distancia media que tienen que recorrer los miembros del grupo para ir y volver del local de reunión a sus casas

C) Indicadores de Residuos- Se refieren a la cantidad de basura generada por el grupo o sección y el uso que se hace de la misma. En numerosas ocasiones se puede reducir la cantidad de basura haciendo una compra inteligente, con menos envases y pensando en la utilidad que tiene todo el producto que se compra.

- Cantidad bolsas de basura no biodegradable generada en acampadas o reuniones
- Porcentaje de materiales reutilizables utilizados en talleres y juegos
- Porcentaje de residuos compostables que se compostan de verdad

D) Indicadores de Capacitación- Se refieren a capacidades que tienen los miembros del grupo para producir su propio alimento, cocinarlo y de poder curarse sin necesidad de medicamentos.

- Nº scouts capaces de producir 5 tipos de vegetales comestibles
- Nº scouts capaces de reconocer 5 plantas medicinales y sus usos
- Nº scouts capaces de hacer fuego y cocinarse su propia comida
- Nº scouts capaces de hacer un horno/cocina solar

E) Indicadores de Intercambio- Se refieren a la cantidad de intercambios no monetarios o de bienes y servicios que favorecen la economía local. Favorecer la economía local es apoyar a los miembros de la comunidad, a nuestros vecinos cercanos, hace que la riqueza se quede y se reparta en la localidad.

- Nº compras hechas a negocios locales
- Nº de mercadillos de trueque o espacios de intercambio realizados
- Nº de proyectos que fomenten intercambios no monetarios llevados a cabo

F) Indicadores de Transición- Se refieren a la cantidad de actividades y/o personas que están tratando de hacer un grupo más resiliente.

- N° de personas implicadas en iniciativas de transición por n° propuestas llevadas a la acción
- N° propuestas de transición llevadas a la acción en un período determinado
- N° talleres/juegos relacionados con la transición que se han llevado a cabo

El seguimiento de estos indicadores a lo largo del tiempo nos mostrará el estado de resiliencia en el que se encuentra el grupo y las áreas en las que hay que trabajar más para conseguir mejores resultados. Un grupo que piensa en estos indicadores es un grupo comprometido, que se siente responsable y hace todo lo posible para dejar el mundo en mejores condiciones de cómo se lo encontró.

También he consultado los resultados de la encuesta que hizo la Red de Educación en la Naturaleza durante el año 2010 en Scouts de Andalucía, sobre actividades que se desarrollan en la naturaleza. En ella se destaca la escasez de recursos o materiales a nivel asociativo utilizable por los chavales sobre temática ambiental, además de la dificultad de hacer programas atractivos, que ayuden realmente a frenar el calentamiento global y en los que se pueda colaborar con otros colectivos.

Por otra parte, de la matriz DAFO se puede sacar en conclusión que efectivamente las iniciativas de transición pueden ser más que factibles dentro de los grupos scouts. Se ajustan perfectamente a la metodología scout y brindan una gran oportunidad a la sociedad en la búsqueda de resiliencia local.

Del análisis de la realidad podemos comprobar que, integrando la visión de las iniciativas de transición hacia un futuro menos dependiente del petróleo, se pueden solventar carencias actuales que existen en materia medioambiental, ya que se fomentarían actividades atractivas para los chavales, en las que podrían desarrollar su creatividad para superar los desafíos del calentamiento global y el pico del petróleo con proyectos visibles y proactivos; los cuales ayudarían a la elaboración de material de divulgación que motivarían a otros grupos a comenzar sus propias iniciativas ajustadas a sus propias realidades.

Formulación de objetivos de tu proyecto.

Una vez identificadas las necesidades y puestas por orden de importancia podrás fácilmente redactar los objetivos de tu proyecto. Los objetivos del proyecto describen lo que tú quieres conseguir con tu acción transformadora. No deben ser muchos y deben ser claros. Los objetivos deben ser evaluables. Deberías incluir unos indicadores de evaluación para saber cuando termines si los has conseguido o en qué medida los has conseguido.

Objetivos generales:

- Crear resiliencia, en nosotros y en nuestro entorno (Cálculo de los Indicadores de Resiliencia)
- Reducir nuestra dependencia en combustibles fósiles (Cálculo de la huella de Carbono)

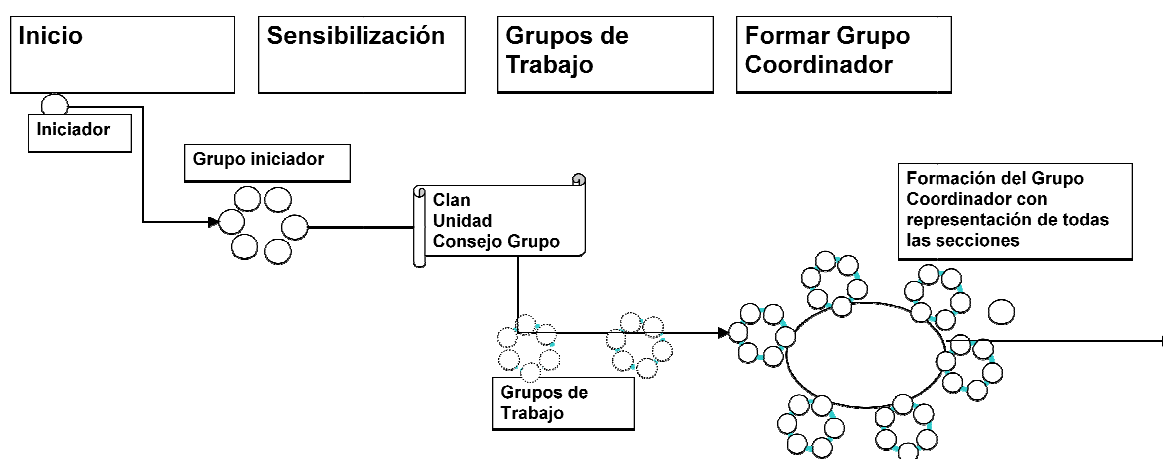
Objetivos específicos:

- Aprender a utilizar las herramientas necesarias para comenzar una iniciativa de transición desde el Clan Rover o la Unidad de Escultas del grupo (Comprobando el éxito de los Pasos a seguir que se indican en la metodología)
- Conocer las implicaciones que el pico del petróleo tiene para nuestra sociedad (Evaluar el éxito del Paso a seguir número 1)
- Realizar proyectos como alternativas reales y motivadoras ante la situación actual de crisis social, económica y ambiental promoviendo la capacidad que tenemos de transformar la realidad (Comprobar el número de propuestas y proyectos que se llevarán a cabo)
- Favorecer el intercambio de conocimientos y la sabiduría local (Evaluar el éxito del Paso a seguir número 5)

Metodología y actividades de tu proyecto.

Aquí debes incluir todo lo que vas a realizar para conseguir los objetivos que te has propuesto. ¿Cómo lo vas a llevar a cabo? Es muy importante que establezcas una temporalización de la realización del proyecto. ¿Qué recursos humanos y materiales vas a necesitar? Aquí puedes incluir un relato minucioso de lo que hayas hecho y también fotografías, incidencias, cronogramas, etc...

El hecho de comenzar una iniciativa de Transición en una sección, contagiará a los demás miembros del grupo, por lo que todo tomará un mayor sentido cuando todas las personas del grupo se impliquen activamente en los proyectos que se estén llevando a cabo. La idea de comenzar este tipo de iniciativas puede surgir de las inquietudes de una persona que transmite a su Unidad Esculta, el Clan Rover, o bien al Consejo de Grupo. Uno de estos tres núcleos iniciadores será el que lleve el proyecto adelante durante los comienzos del mismo. Este grupo inicial fomentará la elaboración de grupos de trabajo que se terminarán completando con representantes de las diferentes secciones una vez que vayan formando parte de la iniciativa, de esta manera se creará el Grupo Coordinador.



Los pasos a seguir para comenzar una iniciativa de Transición que comience en un grupo están explicados a continuación. Son una adaptación a la realidad scout de los pasos que Rob Hopkins recomienda en su *Manual para la Transición*.

PASO 1 - Sensibilización-Concienciación

Será primordial comenzar a **investigar** y profundizar en el conocimiento de los posibles efectos del pico del petróleo y del calentamiento global. Sería un error dar por supuesto que los integrantes de nuestra sección o del grupo ya conocen suficiente sobre el tema. En esta etapa, dar a conocer estas problemáticas y hablar sobre conceptos tales como resiliencia y huella de carbono pueden ayudarnos a conseguir una mayor concienciación e implicación en el proyecto por parte de los chavales.

Tan importante como conocer los conceptos es que no se presenten de manera catastrofista y desilusionante. Es cierto que hay que ser conscientes de las drásticas consecuencias que pueden tener estas cuestiones, pero siempre hay que intentar motivarse y fomentar todo lo que nosotros podemos hacer, tanto a nivel individual como colectivo, para afrontar estos desafíos a los que nos enfrentamos la sociedad del siglo XXI.

La sensibilización y concienciación de los miembros de nuestra sección o grupo se pueden trabajar de muy diversas formas y durante este trabajo se pueden empezar a conocer los campos en los que el grupo puede estar más interesado (progresión-educación, alimentación, tesorería, materiales, energía...)

Se programarán **cinefórums** con películas como: “Una verdad Incómoda”, “El despertar del crudo”, “El poder de la comunidad”, “*The end of suburbia*”, “*In Transition 1.0*”... y también tendremos **charlas con expertos** que conozcan sobre el tema. Durante estas charlas se empezarán a aportar soluciones reales que se puedan abordar desde el grupo o la sección.

Esta etapa servirá para mostrar una visión clara y concisa sobre lo que significa el pico del petróleo, su relación con el calentamiento global y cómo puede afectar al grupo y a nuestra forma de vivir en general. Es un buen momento para empezar a pensar en estrategias para mitigar estos problemas y buscar soluciones en conjunto.

PASO 2 - Formar grupos de trabajo según intereses

Al ser un número suficiente de personas en la sección, comenzaremos a trabajar en grupos de trabajo. Procuraremos que el conjunto de los grupos toquen los aspectos de la vida de la sección o del grupo que fueran necesarios para que se sustente a sí mismo y prospere. Algunos ejemplos son: Progresión-Educación, Alimentación, Residuos, Energía, Tesorería, Materiales, Actividades, Transporte...

Cada grupo de trabajo tratará de buscar la manera de crear resiliencia y de reducir la huella de carbono en su materia. Las soluciones que aporten se diseñarán siguiendo la metodología de proyectos a la que estamos acostumbrados.

PASO 3 - Diseñar proyectos prácticos y visibles

Al empezar a ver manifestaciones prácticas de los proyectos que estamos llevando a cabo, se elevará la percepción que el resto del grupo tiene sobre el proyecto y aumentará la disposición a participar en él, de ahí la importancia de que los proyectos planteados sean prácticos y visibles.

Los proyectos pueden ser de lo más variopintos, como organizar mercadillos de intercambio de productos, comenzar un huerto urbano o uno en el balcón, plantar árboles comestibles en zonas que vayamos de acampada, organizar a los padres para que los scouts

compartan el coche para ir a las reuniones, montar una “cosateca” (Biblioteca para pedir prestadas “cosas” durante un tiempo; por ejemplo: taladro, máquina de coser, esquís, cajas de herramientas...instrumentos que en alguna ocasión te pueden ser útiles pero que de esta forma no tienes por qué comprarlos).

Es aquí donde la creatividad tiene que surgir, **ideando** y **eligiendo** los proyectos que pensamos puedan mejorar alguna carencia o deficiencia en nuestro grupo o sección. Será importante que durante la **planificación** y el **desarrollo** del proyecto se plantee todo con actitud festiva, ya que estaremos dando lo mejor de nosotros mismos para solucionar estos problemas, aceptando nuestra responsabilidad ante ellos. **Evaluaremos** nuestra acción comprobando si hemos fomentado la resiliencia local y, finalmente, tendremos que **celebrar** el hecho de haber llevado a cabo un proyecto pensando en nosotros y en el planeta en el que vivimos.

PASO 4 –Fomentar espacios dinámicos de debate

Se fomentarán espacios dinámicos de debate porque es en ellos donde suelen aparecer nuevas vías de acción en las que trabajar. Crear estos espacios contribuye a escuchar las opiniones de todos y a hacer que el proceso sea más participativo e incluyente. Algunas de las dinámicas de debate más utilizadas en los grupos de transición son los **Cafés del Mundo** y los **Espacios Abiertos**.

Cafés del Mundo- El método consiste en reunir en varias mesas a un pequeño grupo de personas para que durante unos 20 minutos contrasten sus opiniones sobre una pregunta que se les plantea. A los 20 minutos todos los participantes cambian de mesa, de forma que conversan con un grupo de personas distintas, y la persona que se queda en la mesa, la persona “*anfitriona*”, recibe a sus nuevos “*invitados*” a su mesa, y les explica de que se ha hablado en la mesa y sobre ello se establece una nueva conversación. Al finalizar las rondas, se exponen las ideas principales que se han recopilado en las mesas.

Espacios Abiertos- Se plantean temas de interés completando un cuadrante con, por un lado, el número de espacios de debate y, por otro, las horas de debate. Ejemplo:

Open Space	Mesa izquierda	Mesa central	Mesa derecha
10:00- 0:30	Intendencia	Actividades	Compostaje
10:30- 1:00	Chistes malos	Tesorería-Economía	Educación

Fuente: Elaboración propia

Todas las personas son libres de cambiar de espacio para poder participar en los temas que le interesen, de esta forma se maximiza el tiempo y los temas a tratar. Siempre habrá alguna persona (que también puede cambiarse) tomando notas para reflejar las conclusiones en cada uno de los espacios de debate. Finalmente se habla de las conclusiones a las que se ha llegado en cada mesa y con cada tema.



Fuente: <http://itcilo.wordpress.com>

La diferencia principal entre un método y otro consiste en que mientras que en el Café del Mundo las preguntas que hay sobre las mesas se han planteado con anterioridad, en los Espacios Abiertos son las personas las que plantean los temas a tratar.

PASO 5 - Facilitar la “Gran Re-Capacitación”

Si vamos a encontrarnos con un futuro con menos energía, entonces necesitaremos recuperar muchas de las habilidades que nuestros abuelos tenían para conseguir recursos. Aprender de personas más mayores fomentará muchos de los valores que como scouts queremos aprender y promoverá espacios de intercambio y convivencia más que saludables. Algunos de los ejemplos de talleres para superar el estilo de vida de “usar y tirar” pueden ser: reparaciones básicas, cocina, mantenimiento de bicicletas, construcción natural, teñido con tintes naturales, reconocimiento de hierbas y sus usos, xerojardinería, eficiencia energética casera básica, cómo hacer masas, horticultura práctica...la lista es infinita. Este tipo de actividades potencian que nos veamos más seguros a la hora de resolver problemas.

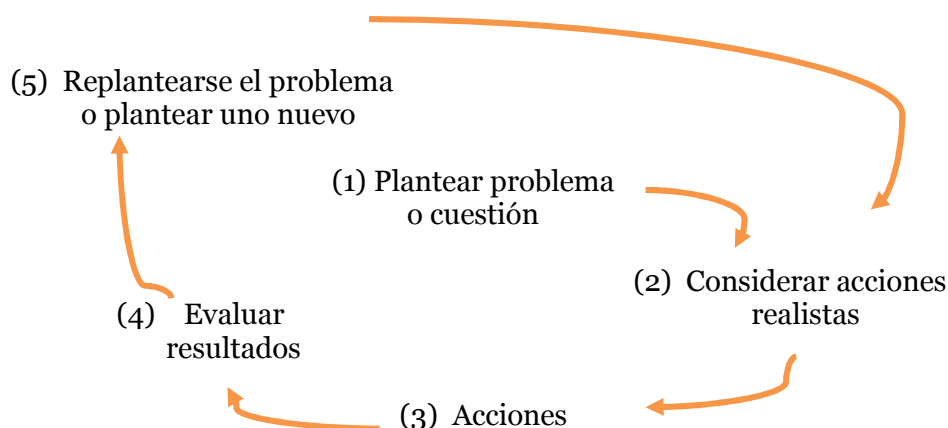
PASO 6 - Dejar que vaya a donde quiera ir...

Aunque tengamos una idea bastante clara de hacia dónde queremos llegar con nuestra iniciativa de Transición en nuestro grupo, lo más probable es que termine yendo por otro camino. Hay que evitar tener una visión rígida ya que estaremos bloqueando alguna buena idea para continuar con el proyecto global. Es importante no perder de vista que nuestros objetivos son aumentar la resiliencia en nuestro grupo y disminuir nuestra huella de carbono, el ingenio colectivo pondrá todo de su parte para llegar a la solución más práctica y viable para cumplir nuestros objetivos.

PASO 7 – Mostrar lo que hacemos y por qué lo estamos haciendo

Además de compartir los proyectos con el resto del grupo y darle difusión dentro del mismo, es importante que las personas del barrio donde nos reunimos sepan lo que estamos haciendo. Estas iniciativas están pensadas para compartir experiencias. Expandir las ideas y principios del escultismo y de la Transición en la localidad pueden ayudar a otros a tomar la iniciativa y comenzar a actuar en consciencia. El hecho de participar con la gente del barrio y de realizar actividades que tengan una repercusión positiva sobre el mismo es una buena manera de hacer escultismo.

El hecho de buscar la resiliencia local a nivel de grupo o comunidad es un trabajo a largo plazo y que tiene que estar en continua evaluación. Las acciones que llevemos a cabo estarán dentro de un proceso de aprendizaje en acción. Es importante tener esto en cuenta porque irá adquiriendo sentido cada iniciativa de transición que realicemos hacia una menor dependencia del petróleo. En el siguiente diagrama podemos ver el proceso de aprendizaje en acción:



Fuente: Elaboración propia

El hecho de plantearnos este tipo de trabajo hará que las acciones que tomemos se ajusten a la realidad de cada momento y que sean las más adecuadas. En este tipo de proyectos a largo plazo, nos facilita la mejora continua en la toma de decisiones para adaptar el proyecto al momento en el que nos encontramos. Para pequeños proyectos, nos ayuda a tomar acciones concretas que solucionen los problemas o cuestiones planteadas en un principio.

Comenzar una iniciativa de transición es como empezar un metaproyecto con numerosos proyectos que la integran. Ahora mismo no tendría mucho sentido hacer un cronograma de tareas en este documento, ya que todavía no conocemos la duración de los proyectos que vamos a idear. Basándome en mi experiencia personal en la coordinación de secciones scouts y de proyectos de este tipo, estimaría los siguientes tiempos para los cuatro primeros pasos descritos anteriormente, ya que el resto de los mismos dependerán en gran medida del tipo de proyecto elegido.

Para el Paso 1, Sensibilización y Concienciación, deberían emplearse entre 4 y 12 semanas, dependiendo si la sección se va a dedicar exclusivamente durante el trimestre a trabajar esta materia. Pero dedicar la mayor parte de un trimestre a la reflexión y al aprendizaje de los conceptos básicos y a reconocer el problema al que nos enfrentamos es altamente recomendable. Ese tiempo es suficiente como para haber entrado en materia y despertar la inquietud entre los miembros de la sección.

Para el Paso 2, Formar grupos de trabajo según intereses, es algo que “sale solo” una vez que se ha terminado la primera fase de sensibilización. Los scouts se juntarán en pequeños grupos según el interés personal por una materia a tratar (alimentación, materiales...) Este paso se llevará 2 semanas como mucho para distribuirse y trabajar según las áreas de interés.

El paso 3, Diseñar proyectos prácticos y visibles, dependerá muchísimo del tipo de proyecto que se quiera realizar y de la envergadura del mismo. Cada proyecto es un mundo

pero deberían empezarse a diseñar pequeños proyectos desde el segundo trimestre una vez que se empezaron a dar los primeros pasos.

Por último, Fomentar espacios dinámicos de debate, como se explica en el paso 4, será algo que haremos desde el principio del segundo trimestre y que intentaremos seguir haciendo al menos, una vez al trimestre. Este tipo de espacios son importantísimos para el fomento de nuevas ideas, nuevas áreas de trabajo y nos será muy útil en la elección de los proyectos que desearemos desarrollar.

Evaluación.

Aquí debes incluir los momentos de evaluación, los instrumentos, y en su caso los resultados.

De forma general, las secciones o grupos que se aventuren a comenzar una iniciativa de Transición, deberán evaluar de manera continua su Grado de Resiliencia; mediante el uso de los indicadores que vimos durante el análisis de la realidad. A continuación se explica el cálculo de cada uno de ellos:

A) Indicadores de Alimentación- Referidos a la cantidad de comida que se ha producido de forma ecológica y/o por agricultores locales.

- Porcentaje de comida local consumida en acampadas o campamentos (%CL)

$$\%CL = \frac{\text{Cantidad de "Comida de origen local" (Kg)}}{\text{Cantidad total de comida comprada (Kg)}} * 100$$

Nota: Consideraremos "Comida de origen local" aquella que ha recorrido menos de 150 km.

- Porcentaje de Comida Ecológica consumida en acampadas/campamentos (%CE)

$$\%CE = \frac{\text{Cantidad de Comida Ecológica (Kg)}}{\text{Cantidad total de comida comprada (Kg)}} * 100$$

Nota: Consideraremos "Comida Ecológica" aquella que sabemos se ha cultivado siguiendo prácticas agroecológicas, aunque no posean el certificado de procedencia de agricultura ecológica.

- Porcentaje de Comida Comprada Directamente a productores locales para acampadas/campamentos (%CCD)

$$\%CCD = \frac{\text{Cantidad Comida comprada directamente al productor (Kg)}}{\text{Cantidad total de comida (Kg)}} * 100$$

B) Indicadores de Transporte- Referidos a los desplazamientos necesarios para poder asistir a las reuniones o acampadas.

- Porcentaje de scouts que vienen en coche particular no compartido (%CP)

$$\%CP = \frac{\text{Nº scouts asisten en coche particular no compartido}}{\text{Nº total de miembros del grupo}} * 100$$

- N° de Kilómetros recorridos durante acampadas y/o campamentos por persona (KM)

$$KM = \frac{\sum \text{Kilómetros recorridos durante acampada o campamento}}{N^{\circ} \text{ de asistentes}}$$

Nota: Se tendrán en cuenta los Km que ha recorrido el autobús, coches de apoyo, de padres asistentes.... No se contarán los desplazamientos que se hayan realizado a pie o con vehículos que no consuman combustibles fósiles como bicicletas.

- Distancia media que tienen que recorrer los miembros del grupo para ir y volver del local de reunión a sus casas (DM)

$$DM = \frac{\sum (\text{distancias en Km entre los domicilios de los scouts y el local de reunión}) * 2}{N^{\circ} \text{ de miembros del grupo}}$$

C) Indicadores de Residuos- Referidos a la cantidad de basura generada por el grupo o sección y el uso que se hace de la misma.

- Cantidad de bolsas de basura no biodegradable generada en acampadas o reuniones (BB)

$$BB = \frac{N^{\circ} \text{ bolsas de basura generadas con material no biodegradable}}{\text{periodo de tiempo elegido (acampada, trimestre...)}}$$

Nota: Se podrá contar el número de bolsas (si todas son del mismo tamaño) o bien se tendrá en cuenta el volumen de basura (comprobando la capacidad que tiene cada bolsa de basura generada) por lo que el resultado será en Litros de basura no biodegradable generada. En el caso de que no se separe la basura se tendrá en cuenta el volumen total de basura, no se diferenciará si es biodegradable o no.

- Porcentaje de materiales reutilizables utilizados en talleres y juegos (%MR)

$$\%MR = \frac{\text{Material que puede utilizarse para otros juegos o talleres}}{\text{Total del material utilizado}} * 100$$

Nota: Se hará una lista con todos los materiales utilizados en el taller o juego y se contarán como reutilizables todos aquellos que puedan volverse a utilizar para cualquier otro taller o juego.

- Porcentaje de residuos compostables que se compostan de verdad (%RC)

$$\%RC = \frac{\text{Cantidad de residuos que se compostan (en Kg ó L)}}{\text{Cantidad de residuos orgánicos compostables (en Kg ó L)}} * 100$$

Nota: En el caso de que se composten los residuos orgánicos, se calculará el peso o el volumen (uno de los dos) de estos para calcular el porcentaje de los que realmente se composten.

D) Indicadores de Capacitación- Referidos a las capacidades que tienen los miembros del grupo para producir su propio alimento, cocinarlo y de poder curarse sin necesidad de medicamentos.

- N° scouts capaces de producir 5 tipos de vegetales comestibles (%VC)

$$\%VC = \frac{N^{\circ} \text{ scouts capaces de producir 5 tipos de vegetales comestibles}}{N^{\circ} \text{ miembros del grupo}} * 100$$

Nota: Deberían ser capaces de producir los vegetales desde semillas o esquejes y demostrar que pueden defender sus plantas de plagas y enfermedades comunes.

- N° scouts capaces de reconocer 5 plantas medicinales y sus usos (%PM)

$$\%PM = \frac{N^{\circ} \text{ scouts capaces de reconocer 5 plantas medicinales y sus usos}}{N^{\circ} \text{ miembros del grupo}} * 100$$

Nota: Deberían ser capaces de preparar el remedio natural para el uso que le estén dando a la planta medicinal.

- N° scouts capaces de hacer fuego y cocinarse su propia comida (%PC)

$$\%PC = \frac{N^{\circ} \text{ scouts capaces de hacer un fuego y cocinarse su comida}}{N^{\circ} \text{ miembros del grupo}} * 100$$

- N° scouts capaces de hacer un horno/cocina solar (%HS)

$$\%HS = \frac{N^{\circ} \text{ scouts capaces de hacer un horno solar o cocina solar y cocinar en él}}{N^{\circ} \text{ miembros del grupo}} * 100$$

E) Indicadores de Intercambio- Referidos a la cantidad de intercambios no monetarios o de bienes y servicios que favorecen la economía local.

- N° compras hechas a negocios locales (%CNL)

$$\%CNL = \frac{N^{\circ} \text{ compras a negocios locales}}{N^{\circ} \text{ total de compras}} * 100$$

Nota: Además de compras de alimentación, se considerarán las compras de material o servicios a los negocios locales.

- N° de mercadillos de trueque o espacios de intercambio realizados (MT)

$$MT = N^{\circ} \text{ mercadillos de trueque o espacios de intercambio hechos en un periodo de tiempo}$$

- N° de proyectos que fomenten intercambios no monetarios llevados a cabo (PI)

$$PI = N^{\circ} \text{ de proyectos realizados que fomenten espacios de intercambio no monetarios}$$

F) Indicadores de Transición- Referidos a la cantidad de actividades y/o personas que están tratando de hacer un grupo más resiliente.

- N° de personas implicadas en iniciativas de transición respecto al n° de propuestas llevadas a la acción (PT)

$$PT = \frac{N^{\circ} \text{ de personas implicadas en la transición}}{N^{\circ} \text{ de propuestas o iniciativas llevadas a la acción}}$$

- N° propuestas de transición llevadas a la acción en un período determinado (PTA)

$$PTA = N^{\circ} \text{ propuestas llevadas a la acción en un período de tiempo determinado}$$

- N° talleres/juegos relacionados con la transición que se han llevado a cabo (TT)

$$TT = N^{\circ} \text{ talleres o juegos relacionados con la transición que se han realizado en un tiempo determinado}$$

Aparte del Grado de Resiliencia a través de los indicadores, también es útil calcular la Huella de carbono ya sea de manera individual o del grupo en general. Existen multitud de calculadoras *on-line* en internet, es cuestión de buscar la que se ajuste más a la realidad de cada grupo. Como ejemplo se puede emplear la del siguiente enlace: <http://twenergy.com/calculadora-huella-carbono-co2/crear>

Sería interesante tener una idea previa tanto del grado de resiliencia como de la huella de carbono antes de comenzar con nuestra iniciativa de Transición. De este modo, se podrá ver la evolución en el tiempo una vez tomadas las medidas y acciones oportunas para fomentar la resiliencia y disminuir nuestra dependencia a los combustibles fósiles.

Después, se podrán llevar a cabo diferentes acciones o proyectos dentro del marco de la transición, el modo de hacer la evaluación de esos proyectos será diferente y dependerá de los coordinadores del mismo. De todas maneras, la evaluación de estas acciones o proyectos mediante el método de aprendizaje en acción (descrito en el apartado anterior) podrán ayudarnos a evaluar las acciones que hemos tomado para comprobar su eficacia y, a su vez, nos servirá para evaluar nuestra iniciativa de transición en general. De estos proyectos o acciones podemos tomar como indicadores de evaluación el:

- Número de acciones o proyectos llevados a cabo
- Grado de cumplimiento de los objetivos fijados para cada acción o proyecto

Conclusiones.

Este apartado debe recoger unas reflexiones finales sobre todo lo que has hecho, desde que elegiste el tema hasta que das por finalizado el trabajo. Habrá conclusiones sobre el proceso y habrá conclusiones sobre lo realizado.

La elección de este tema ha sido casi una “obligación moral” en un arrebatado de responsabilidad por fomentar el altruismo biológico del que hablan Maturana y Varela en su libro *El árbol del conocimiento*. Experiencias vividas durante estos últimos años me han hecho reflexionar seriamente sobre nuestra forma de vida y sobre cómo se ha ido estructurando a base de desigualdades sociales y el aprovecharse de terceros para poder mantener los privilegios de unos pocos. Desde que conocí las iniciativas de transición me ha fascinado la idea de poder transmitir un mensaje positivo y esperanzador acerca de un futuro mejor para todos.

Mentiría si dijera que ha sido todo un camino de rosas y que me ha sido fácil amoldar las ideas de la transición al esquema de esta Memoria. Es muy grande la diversidad de personas, secciones y grupos que forman parte del movimiento scout en España, lo que hace que sea muy difícil profundizar o dar una “receta” única para conseguir resiliencia y depender menos de combustibles fósiles. Pero esta diversidad nos aporta una riqueza intrínseca y un sinnúmero de formas y maneras para obtener resultados satisfactorios. Facilitar herramientas para la creatividad y el fomento de la resiliencia desde los grupos scouts era un reto que tenía que aceptar, del que he aprendido mucho y que espero sirva a muchos otros para llevar a la práctica acciones colectivas que realmente nos hagan partícipes y responsables de solucionar problemas globales generados por nuestro estilo de vida.

En esta memoria se han presentado una serie de herramientas para hacer frente a un desafío que se avecina. Es una forma de estar mejor preparados ante los cambios y de salir reforzados de ellos. En cierta medida desde el escultismo ya se fomenta la resiliencia y la protección ambiental, pero tener presente nuestra dependencia a los combustibles fósiles en cada una de las actividades que realizamos nos hará estar un paso por delante y nos ayudará en la tarea de formar a personas útiles para el planeta y la sociedad.

Como conclusión final, espero que esta memoria-proyecto no se quede guardada en una carpeta para convertirse en un mero trámite para obtener un simple título. Espero de corazón que desde la escuela se facilite su distribución para que termine siendo una herramienta práctica o, al menos, facilitadora para la creación de un mundo mejor, ya que con esa intención ha sido escrita.

Bibliografía.

Aquí debes reflejar los libros, las revistas, las páginas de internet, los documentos, etc. que has consultado en las distintas fases de tu proyecto. Este apartado es muy importante.

Humberto Maturana y Francisco Varela (1978). El árbol del conocimiento. Las bases biológicas del entendimiento humano. Editorial Universitaria

Rob Hopkins (2008). *The transition Handbook. From oil dependency to local resilience. Green Books.* Traduciéndose al castellano, versión disponible en URL: <https://sites.google.com/site/sinpetroleo/biblioteca/handbook>

Webs consultadas (URL operativas en mayo de 2011):

WOSM, World Organisation of the Scout Movement.
URL: <http://scout.org/>

Wiki de habla hispana del Movimiento en Transición.
URL: <http://movimientotransicion.pbworks.com/w/page/21695346/Frontpage>

Web de la *Transition Network* (Internacional).
URL: <http://movimientotransicion.pbworks.com/w/page/21695346/Frontpage>

Web del *Oil Crash Observatory*.
URL: <http://oilcrash.net/recursos/promptuarium/prontuario/>

Blog Socioeducativo Irse Álava.
URL: <http://irsealava.org/blog/2009/11/%c2%bfque-es-un-world-cafe.html#ixzz1R9JCp6mG>

Informe de resultados de Encuesta Programas Naturaleza. Elaborado en 2010 por Scouts de Andalucía, Red de educación en la naturaleza.